

Universiteti Shtetëror i Tetovës
Fakulteti Ekonomik



Ueb dizajni, përdorimi i Microsoft FrontPage

Mr. Besim Abdullahi

Tetovë, 2009

I. Hyrje

Uebi (www-world wide web), po zhvillohet me shpejtësi në një medium i cili konkurren televizionin për sa i përket përmbajtjes së informacioneve dhe vlerës argëtuese që ofron. Miliona njerëz dhe qindra biznese në të gjithë botën po bëjnë gara që të lidhen me Internetin dhe shërbimin e tij Ueb-in, pasi që si i tillë ky shërbim është më i fuqishmi dhe më i liri medium publikues. Pa mar parasysh se ju jeni një provajder informacionesh apo thjesht një person krijues i cili dëshiron të prezanton punën e vet, do të vëreni se nuk ka medium tjetër komunikues që ofron atë që ofron Uebi në nivel individual. Mundësitë e shumta të Uebit kanë bërë që individët të konkurrojnë me idetë e tyre grupe të mëdha dhe korporata të tëra me shumë të punësuar.

Të publikoni me sukses në Ueb, nuk d.t.th. se duhet të jeni gjeni, programer, apo një kompjuterist i lindur me shumë sekrete të brendisë së rrjeteve. Disa nga gjërat që do t'ju duhen do t'i jeni në vazhdim të këtij teksti, i cili përmban këshilla dhe shembuj praktikë se si publikohet në Ueb. Në kuadër të këtij teksti do të gjeni informacione të rëndësishme të disejuara të cilat do të shtjellojnë tema të publikimit të Ueb përmbajtjeve duke përdorur aplikacionin Microsoft FrontPage 2003, në këtë mënyrë të fitoni njohuri rreth Ueb dizajnit dhe të mund të prezantoni përmbajtje në Ueb.

Ueb teknologjitë zhvillohen me një shkallë shumë të lartë rritjeje. Në fillim ekzistonte vetëm HTML (Hyper Text Markup Language), ndërsa sot kemi HTML 3.2, shtesa tjera të HTML (për makina shfletuese të ndryshme si psh. Netscape, dhe Microsoft Explorer), XHTML, VRML, CGI, Java, Active X, e shumë të tjera. Të mbash hapin me një numër gjithnjë e në rritje teknologjishë të tilla është mjaft konfuze. Këtë konfuzion mund të tejkaloni nëse përdorni një aplikacion për disejnimin e Ueb faqeve si FrontPage i cili është shumë i lehtë për përdorim.

Microsoft FrontPage është një aplikacion i cili ka interfejs të njëjtë si krejt aplikacionet e pakos së aplikacioneve Microsoft Office, dhe shumë i përshtatshëm për menaxhimin dhe krijimin e Ueb përmbajtjeve.

Një nga karakteristikat më të avancuar të FrontPage është magjistari i Faqeve i cili mundëson në hapa të thjeshtuar krijimin e Ueb sajteve sipas qëllimit, apo natyrës së aktivitetit që prezantohet në Ueb.

1.1. Historiku i Ueb-it

Uebi është një sistem i hapur informativ i disejuar duke pasur parakusht themelor thjeshtësinë e shkëmbimit dhe përdorimit të dokumenteve. Në fillim të vitit 1989, Tim Berners Lee, nga Laboratori Evropian i Fizikës Kuantike (CERN), propozoi Ueb-in si një mënyrë bashkëpunimi mbarëbotërorë për shkencëtarët duke përdorur hipertekstin (angl.

Hypertext). Puna në krijimin e Uebit (WWW) ishte shumë e ngadalshme por e frytshme, dhe kah fundi i vitit 1990 u kompletua si projekt.

Në vjeshtë të vitit 1990, shfletuesi (angl. Browser) i parë që bazohej vetëm në interfejs tekstual ishte implementuar, dhe shkencëtarët e CERN-it filluan ta përdornin. Kjo, përkundër faktit se në atë kohë, struktura e dokumenteve në hipertekst dhe mënyra e transformimit të tyre në faqet e ndryshme në lokacione të largëta ishte ende e pa definuar plotësisht, dhe duhej të definohej nëpërmjet gjuhës së re të ashtuquajtur HTML (angl. HyperText Markup Language). HTML ishte e bazuar në një pjesë të SGML (Standard Generalised Markup Language), e cila atëbotë kishte përdorim të gjerë. Që të transferohen dokumentet e formatit HTML në faqe të largëta, duhej një protokoll i ri komunikues. Ky protokoll është HTTP(HyperText Transfer Protocol).

HTTP ofron mundësi për lëvizje nga një dokument në tjetrin, si dhe indeksimin brenda një dokumenti të vetëm. Fuqia e hipertekstit qëndron në thjeshtësinë dhe transparencën e tij. Përdoruesit mund të navigojnë në një rrjet global resursesh vetëm nëpërmjet klikimeve. Dokumentet e llojit hipertekst janë të lidhura së bashku nëpërmjet fjalëve kyçe apo nëpërmjet hapësirave të shënuara brenda dokumenteve. Këto hapësira mund të jenë figura, fotografi, ose edhe harta të indeksuara. Kur një fjalë e re ose ide vjen në shprehje, hiperteksti e bën të mundur kërcimin në një dokument të ri i cili përmban informacionin komplet për temën e re. Lexuesit i shohin linqet (vegëzat, shkurtesat, etj.) si fjalë të shënuara ose fotografi të paraqitura grafikisht. Ata mund të shohin dhe lexojnë dokumente plotësues ose resurse, duke klikuar mbi këto fjalë ose fotografi të shënuara (shpesh duken të hijezuara).

Makina shfletuese e parë e cila tregonte përmbajtjet e dokumenteve në Hipertekst dhe përdorte protokollin HTTP ishte makina për shfletim me emrin Mosaic, i cili filloi të përdoret në vjeshtë të vitit 1991, e krijuar nga National Center for Supercomputing Applications (NCSA).

Falë këtyre përpjekjeve shkencore, sot Uebi është lëmi më në rritje i Internetit, ndërsa numri i makinave shfletuese ka kaluar numrin prej dhjetëra sosh.

1.2. Adresimi i resurseve në Ueb

Në mënyrë që të bëhet identifikimi i përdoruesve të ndryshëm në Internet, duhet të bëhet adresimi i tyre. Njëri nga sistemet e shumta për adresim është **sistemi i adresimit IP** (angl. Internet Protocol Addressing System), i cili shfrytëzon dy formate adresimi: numerik dhe simbolik. Formatu simbolik dallohet nga ai numerik vetëm me faktin se në vend të numrit të caktuar përdoret ndonjë fjalë, ose shkurtesë, e cila shumë më lehtë mbahet në mend, psh. www.unite.edu.mk. Kjo adresë të cilën e shënuam në gjuhën angleze quhet URL, dhe paraqet adresën apo shtegun deri te lokacioni në rrjet ku gjendet përmbajtja e faqes në fjalë. URL-të janë një mënyrë uniforme për identifikimin e burimeve të cilat janë të qasshme nëpërmjet Internet Protokollit (IP). Që të kuptoni më mirë si funksionojnë URL-të, duhet të shikoni se cila është formati dhe skema e tyre.

Për sa i përket identifikimit të organizatave, ndërkombëtarisht njihen disa shkurtesa identifikimi:

- edu – për institucion edukativ,
- gov – për institucion qeveritar (shtetëror)

- net – për institucion rrjeti
- com – për institucion komercial
- ac – për institucion akademik, etj.

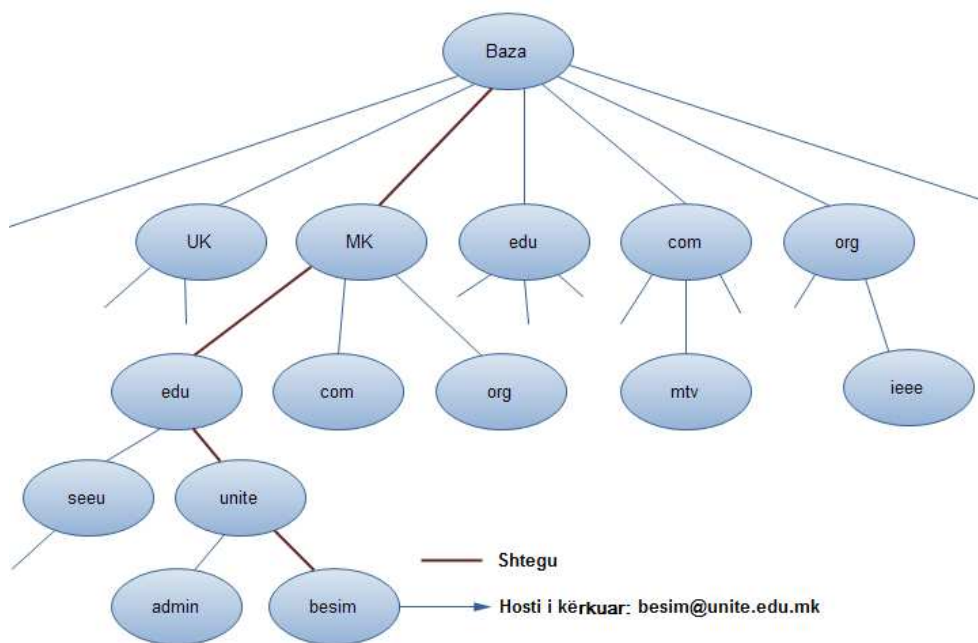


Figura 1 Gjetja e adresës së Host-it në domenet e Internet-it

Niveli më i lartë, domeni shtetëror, zakonisht shkruhet i fundit në adresë, psh. për Maqedoninë ajo është **.mk**, për Shqipërinë **.al**, etj. **Domeni**, është një rigrupim entitetesh gjeografike dhe (ose) organizacionale, i Host-eve të niveleve më të ulëta, ku hierarkia gjeografike dhe organizacionale nuk është e thënë të jenë identike, apo të ndërlidhen në mes veti.

Shema	Përshkrimi/Protokolli	Formati i URL-së
FTP	File Transfer Protocol	ftp://username:password@hostname:port/path_to_resource
Gopher	Gopher protocol	gopher://hostname:port/path_to_resource
HTTP	Hypertext transfer protocol	http://hostname:port/path_to_resource
Mailto	E-mail adresa	mailto:username@host
News	Usenet lajme	news:newsgroup-name news:message-number
NNTP	Usenet lajmet e qasura nga rrjeti News Transfer Protocol	nntp://hostname/newsgroup-name
telnet	Sesionet e qasjes nga largësia	telnet://username:password@hostname:port
WAIS	Serveri i informimit në një fushë	wais://hostname:port/database
File	Fajllat në Hostin lokal	file://hostname/path_to_resource

Tabela 1 URL shemat dhe formatet sipas protokolleve

Diçka mjaft të rëndësishme që përdoruesit e Ueb-it duhet të dinë, është mos ngatërimi i Ueb-it me Internetin. Përderisa Interneti është infrastruktura e rrjetit apo rrjeti ndërkombëtar i komunikimit, Ueb-i është vetëm njëri nga shërbimet e Internetit. Shërbime tjera të Internetit janë Telnet, Gopher, FTP, etj.

II. Konceptet esenciale të një Ueb saji

Përpara se të fillojmë me krijimin e Ueb faqeve, duhet pasur në konsideratë disa koncepte esenciale:

- Të mbani faqen tuaj të fokusuar
- Të organizoni Ueb sajtin me efikasitet maksimal
- Të mbani dizajnin e faqes të thjeshtë dhe efektiv

Pika e parë: Të mbajmë fokusin

Është e lehtë të fascinoheni nga interfejsit ndriçues dhe me vizatime interesante të shumë Ueb faqeve, por pasi që të keni vizituar një numër të madh syresh, shumë lehtë mund të ndodhë që të harroni qëllimin real të ndonjëres prej tyre.

Koncepti më i rëndësishëm i Ueb faqes është mundësia që të ofron ajo që të shkëmbeni informacionin me njerëz tjerë. Me fjalë tjera, një Ueb faqe ka të bëjë kryekëput me komunikimin tuaj. Kur një Ueb faqe dështon në komunikim, pra nuk komunikon me vizitorin, atëherë ajo ka dështuar në qëllimin bazë të vet ekzistencës së sajë.

FronPage mund të zgjedh shumë vështirësi teknike për ju si dizajnues. Kur ju dëshironi të nënvizoni një tekst me ngjyrë blu, atëherë FrontPage ju ofron mjetin për të bërë këtë. Por megjithatë, FrontPage nuk është kreativ, por ju jeni ai që duhet të jeni kreativ dhe të keni ide. Është me rëndësi të dalloni kreativitetin dhe nevojën për komunikim, nga vegla e cila ju ndihmon juve të prezantoni informacionin në Ueb. Disa njerëz mendojnë se FrontPage do të përmirësojë dhe zgjedhë problemin e tyre komunikues, por kjo nuk mund të bëhet. FrontPage ndihmon që të zgjidhni problemet teknike, por megjithatë varet nga ju se si do të prezantoni informacionin. Për disa njerëz kjo është pjesa më e lehtë e dizajnit të Ueb faqes.

Pika e dytë: Të organizoni Ueb sajtin me efikasitet maksimal

Një çështje bazike që të përmendim këtë pikë është faktori i komunikimit prapa Ueb dizajnit. Kur ju krijoni një Ueb sajt, keni në konsideratë llojin e mesazhit që do të prezanton ajo faqe. FrontPage e bën të lehtë krijimin e një dizajni të kontrollueshëm nga afër, duke vendosur një mesazh në një faqe të vetme, dhe në fund të shikoni një retrospektivë të të gjithë mesazheve në faqen tuaj. Kjo është arsyeja se pse është mirë të përdorim pamjen e navigacionit të ofruar nga FrontPage.

Organizimi nuk ka të bëjë vetëm me mbajtjen e ideve të fokusuara. Çdo Ueb sajt që do të dizajnoni duhet të ketë një fokus të vetëm, një ide që ju doni të prezantoni. Organizimi i kujdesshëm e bën të lehtë krijimin e Ueb sajteve që janë të lehta për t'u mirëmbajtur. FrontPage ju ndihmon të organizoni idetë tuaja duke përdorur kombinimin e folderëve

dhe faqeve individuale. Ai gjithashtu ndihmon në mirëmbajtjen e elementeve përkrahëse për Ueb sajtin (psh. grafikë dhe muzikë) që ju doni të përdorni.

Pika e tretë: Të mbani dizajnin e faqes të thjeshtë dhe efektiv

Shumë Ueb sajte janë aq komplekse sa që bëhen të rënda për tu përdorur. Ju mund të evitoni fshehjen e mesazheve që doni të prezantoni duke mbajtur dizajnin tuaj dhe operacionet e saja sa më të thjeshta. Psh., mos përdorni figura nëse ato nuk i shërbejnë qëllimit të informimit. Sidoqoftë ju mund të dekoroni faqen tuaj duke përdorur fotografi si pjesë të mesazhit. Disa faqe kanë aq shumë fotografi sa që vizitorëve ua tërheqin vëmendjen nga qëllimi i vërtetë i mesazhit të prezantuar në atë Ueb faqe, si dhe bën atë më të ngadalshëm gjatë hapjes së përmbajtjes.

Mbani skriptat dhe kodet tjera në minimum. Shumë përdorues kanë një sistem bllokues për to sepse shpesh ato paraqesin probleme me sigurinë në Internet. Nuk ia vlen të keni një Ueb sajt, i cili është i stërngarkuar nga fotografitë dhe skriptat, të cilën askush nuk do ta viziton. Më e mira faqe është ajo që secili do ta kishte përdorur, pa mar parasysh çfarë programi shfletues (angl. browser) përdor ai.

III. Krijimi i Ueb sajtit me FrontPage

Procesi i krijimit të një Ueb faqeje është mjaft emocionues. Krijuesi i sajë kombinon njohuritë nga lëmenj të ndryshëm që nga arti, komunikimi dhe kënaqësia e krijimit të diçkaje unike. Hera e parë e krijimit të faqes dhe funksionimi i sajë në makinën shfletuese, është mbresëlënëse. Nuk është patjetër të jetë faqe perfekte, mjafton të keni kuptuar se çka si funksionon, dhe çka mund të bëni me veglat e faqes suaj.

Pasi që të keni kaluar emocionet nga pamja e faqes së porsakrijuar, menjëherë lind nevoja e shtimit të vetive tjera të reja. Vetia më e zakonshme është hiperlinku, gjë që ju mundëson përdoruesve të Ueb faqes të vizitojnë përmbajtje lidhur me informacionin e prezantuar në faqen tuaj. Vendosija e listave mund të bëjë më të lehtë gjetjen e pjesëve të informacionit. Që të siguroheni se ju nuk do të bëni faqen tuaj shumë të madhe, do të ishte mirë të provoni njëherë sa kohë i duhet asaj që të aktivizohet apo të shkarkohet nga serveri. Kjo, pasi që jo gjithkush ka një Internet të shpejtë në dispozicion.

FrontPage ju mundëson juve që të shikoni faqen tuaj në mënyra të ndryshme, dhe secila prej tyre ka përdorim të veçantë. Pamjet zgjidhen në anën e majtë poshtë të dritares kryesore të aplikacionit, me këto emërtime dhe role:

- **Design:** Kjo pamje ju lejon që të vendosni objekte nga një shirit veglash në faqe, ashtu që ju do të mund të shihni ndryshimet e faqes suaj mjaft shpejt.
- **Code:** Kur ju duhet kontroll më i mirë mbi pamjen apo paraqitjen e një objekti, mirë është të përdorni këtë pamje që të rregulloni kodin i cili kontrollon dhe shikon faqen tuaj.
- **Split:** Kur pamja e kodit nuk mjafton, dhe ju nevojitet që të shikoni ndryshimet që i bëni në kod aty për aty edhe në modin e dizajnit, atëherë përdorni këtë pamje.
- **Preview:** Kjo pamje tregon faqen tuaj ashtu si do të dukej ajo në një makinë shfletuese apo si do ta shihnin vizitorët tuaj në Ueb.

Në vazhdim do të krijojmë një faqe eksperimentale ku do të shpjegohet haptas hapi krijimi i sajë dhe përdorimi i veglave të FrontPage 2003.

III.1. Definimi i parametrave të faqes

Përpara se të shtoni përmbajtje në një Ueb faqe, ju duhet të krijoni (inicioni) Ueb faqen dhe të vendosni parametrat e saja. Këto parametra përshkruajnë Ueb faqen te shfletuesi ashtu që ai të dijë se si ta paraqesë atë në ekran. Që të shtoni një Ueb faqe të re në FrontPage, klikoni **New**→**Blank Page** nga menyja kryesore. Kur një fajll definon faqen e parë në një Ueb sajt, FrontPage e emërtton atë me automatizëm si **Default.htm**, por ju mundeni të riemëroni (angl. Rename) sipas dëshirës suaj.

Arsyeja se pse ju duhet të ruani **Default.htm** kur punonin Internet Information Server (IIS) është fakti se Ueb serveri kërkon këtë emër kur i ridrejton përdoruesit te faqja juaj. Kur një vizitor shkruan vetëm shtegun si një URL, IIS shkarkon këtë faqe si faqe fillestare (angl. default). Psh. serveri Apache përdorë fajllin me emrin index.html si faqe fillestare. Për më tepër informacione konsultoni Webmaster-in.

III.2. Të kuptuarit e faqes së re (New_Page)

Kur ju krijoni një faqe të re, në fakt ju krijoni një seri të dhënash tekstuale të ashtuquajtura tags (etiketa). Kërkuesi (browser), nuk tregon etiketat, në vend të kësaj ai përdorën ato që të interpreton atë që duhet ta nxjerrë në Ueb faqe. Një etiketë (tag) është një tekst special i cili fillon me simbolin (<), përmban fjalën kyçe *HTML*, dhe mbaron me simbolin (>). Shumica e etiketave paraqiten apo krijohen në çift, pra një etiketë (simbol) hapës dhe një përmbyllës. Etiketa përmbyllëse përmban një thyesë ose sllësh në fillim të fjalës kyçe, psh. <html> fillimi dhe </html> përmbyllja apo mbarimi i kodit HTML. Kur FrontPage krijon një UebFaqe, përdorë disa etiketa ashtu siç duken në shembullin e treguar në vijim:

```
<html>
<head>
<meta http-equiv="Content-Type" content="text/html;
charset=windows-1252">
<title>New Page 1</title>
</head>
<body>
</body>
</html>
```

Figura 2 Kodi HTML i faqes së re në FrontPage

Çifti i etiketave <html> dhe </html>, tregon fillimin dhe fundin e dokumentit. Shfletuesi injoron secilin tekst i cili do të gjendet jashtë kësaj hapësire. Etiketa <html> që mund ti referohemi edhe si urdhëresë, i tregon shfletuesit se ky tekst është një Ueb faqe dhe jo ndonjë lloj tjetër dokumenti.

Çifti i etiketave <head> gjenden brenda çiftit të etiketave <html>, por përpara çdo etikete tjetër. Ky çift etiketash përmban instruksione speciale për shfletuesin. Ne mund të shohim efektet e etiketave në këtë pjesë të dokumentit, por nuk mund të shohim tekstin aktual.

FrontPage automatikisht shton dy etiketa në hapësirën brenda etiketave <head>. E para është etiketa <meta>. Do të shohim disa lloje etiketash <meta>; në rastin konkret kjo etiketë i tregon shfletuesit se dokumenti përmban edhe tekst edhe kodin HTML, të cilat përdorin serinë prej 1252 karaktereve të Windows-it. Mos u brengosni se ju do të duhet të vendosni këto parametra manualisht, por ju mund të ndryshoni ato duke përdorur veti speciale të FrontPage-it.

Etiketa <title> gjithashtu paraqitet në hapësirën <head>. Kjo etiketë i tregon shfletuesit çfarë titullit paraqesë në shiritin e titullit. Çdo tekst përshkrues që ju klikoni në mes etiketave <title> dhe </title>, do të paraqitet në shiritin e titullit të shfletuesit, kur ai do të paraqesë Ueb faqen në ekran.

Çifti i etiketave <body> definojnë fillimin dhe fundin e përmbajtjes së Ueb faqes. Kjo është informacioni që ju shihni kur hapni faqen në shfletues. Hapësira <body> mund të përmbanë tekst dhe etiketa tjera. Etiketat definojnë paraqitjen e tekstit ose ofrojnë forma tjera apo funksionalitete lidhur me përdoruesin dhe nevojat e tija, si psh. ti themi shfletuesit çka të bëjë kur përdoruesi do të klikon një buton në faqen tuaj, etj.

III.3. Përdorimi i tabelave në Ueb faqe

Krijimi i tabelave në Ueb faqe ka për qëllim orientimin më të mirë të përdoruesve kur kërkojnë informacionin që ju nevojitet. Disa të dhëna më mirë prezantohen në formë tabelare. Tabelat e Ueb faqeve kanë po të njëjtin dizajn dhe qëllim si tabelat që ju i krijoni në një copë letër. Avantazhi i tabelave në Ueb faqe është se ne mund të lëvizim gjërat nëpër qelitë e tabelës përderisa krijojmë prezantimin, pa pasur nevojë të fshijmë diçka. Kur një kolonë nuk na nevojitet, thjesht e fshijmë ose e zhvendosim atë.

Përdorimi i tabelave gjithashtu e bën më të lehtë lëvizjen e informatave nga një bazë të dhënash lokale në një Ueb sajt. Menaxheri i bazës së të dhënave, gjithashtu përdorë reshta dhe kolona që të ruaj informatat, kështu tabelat mundësojnë një reprezentim të saktë. Disa DBMS (Database management systems) si psh. MS Access, kanë mundësi që të nxjerrin të dhënat si tabela në kodin HTML, që bën të mundur shtimin e tyre në sajtin tuaj me shumë pak mund.

Tablat përbëhen nga reshtat dhe kolonat. Kolonat definojnë llojin e të dhënave që ju doni të prezantoni. Psh. nëse doni të prezantoni të dhënat për një punëtor, ju do të duhej të krijoni një seri kolonash për emrin e personit, adresën, thirrjen, dhe çdo gjë tjetër që ju e konsideroni të arsyeshme. Zhvilluesit e bazave të të dhënave, i njohin kolonat e tabelës si fusha. Reshtat përmbajnë instancat individuale të të gjitha të dhënave të definuara nga kolonat. Në rastin kur përmendëm tabelën e punëtorëve, çdo punëtori i takon një resht nga lista. Zhvilluesit e bazës së të dhënave, reshtat e tabelës i quajnë si rekorde apo shënime.

Pasi që të keni vendosur çfarë tabele do të krijoni, klikoni **Insert Table Standard**. Në figurën e mëposhtme e vëreni një listë rënëse me kuti të vogla, sa kuti do të selektoni aq reshta dhe kolona do të ketë tabela juaj. Reshti i parë i kutive paraqet titullin ndërsa reshti i dytë paraqet rekordin apo shënimin. Reshti i të dhënave ritet me

shtimin e të dhënave në tabelë. Klikoni qelinë e fundit në selektimin e dhënë dhe FrontPage krijon një tabelë të re në pozicionin aktual të kursorit.

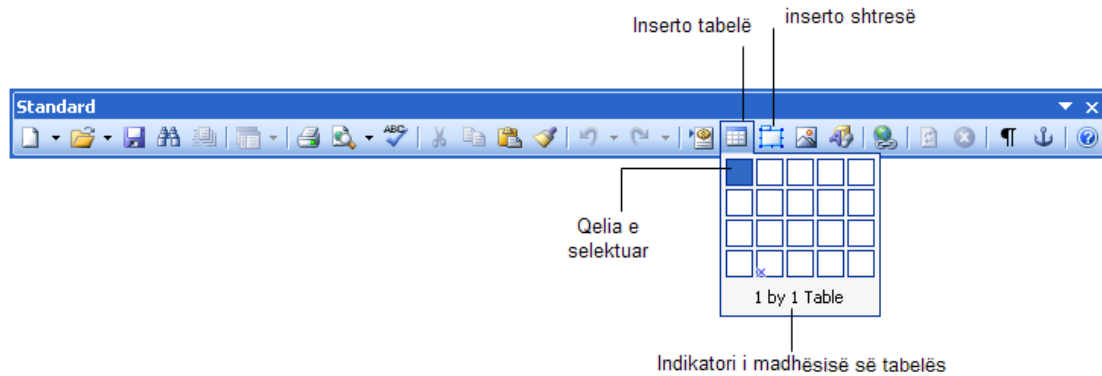


Figura 3 Shiriti i komandave Standard dhe krijimi i tabelës

III.3.1. Vendosja e parametrave të tabelës

Pasi që të kemi krijuar një tabelë, do të duhet të përcaktojmë parametrat e tabelës ashtu që tabela të punojë si duhet me të dhënat tona. Që të vendosim parametrat e tabelës, klikoni me tastin djathtë të miut mbi tabelë dhe zgjidhni **Table Properties** nga menyuja rënëse. Dhe në ekran do të paraqitet dritarja dialoguese me të njëjtin emër, e treguar në figurën e mëposhtme:

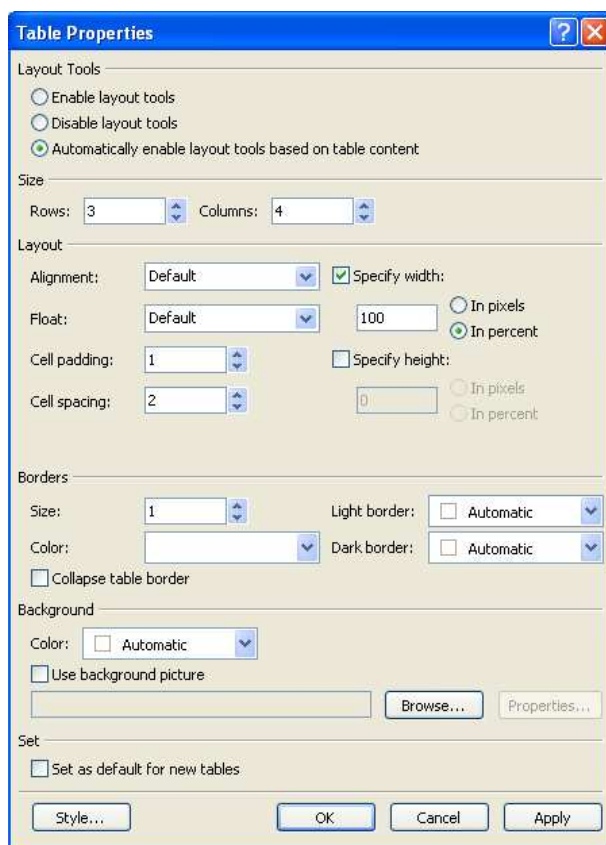


Figura 4 Vendosja e parametrave të tabelës, dritarja Table Properties

Këto parametra vlejnjë për tabelën në tërësi, jo për qelitë e veçanta të saj. Opcioni **Layout Tools**, i referohet llomit të veçantë të tabelave të faqes që do të shpjegohen më poshtë në tekst. Do të përdorim këto vegla me qëllim që të modifikojmë disa parametra të tabelës duke zgjedhur **Design view**, dhe jo duke përdorur dritaren dialoguese **Table Properties** apo shkrimin e kodeve me dorë.

Opcionet e faqes apo shtrirjes janë vështirë të kuptueshme në fillim, por pasi të mësoheni me to do të tejkaloni këtë vështirësi. Kur FrontPage krijon faqen tuaj, ajo përfshinë tabelën brenda etiketave <div>. Etiketat <div> mundësojnë grupimin e gjerave së bashku ashtu që e tërë tabela të paraqesë një tërësi apo një njësi. Vendosja e radhitjes së tekstit të paragrafit me **Alignment**, definojnë se ku do të vendoset etiketa <div>. Kur ju vendosni këtë vlerë në **Left**, atëherë të gjitha etiketat do të vendosen majtas. Brenda etiketave <div> gjendet etiketa <table> e cila definojnë tabelën aktuale. Etiketa <table> përfshinë të gjitha elementet e tabelës. Kur ju vendosni këtë vlerë në **Default**, vendosja e tabelës është e njëjtë si ajo e elementeve <div>, e cila kontrollohet nga fusha **Alignment**. Vendosja e etiketës <table> në ndonjë vlerë tjetër, do të ndryshon atë nga parametrat e etiketës <div>.

Përdorni vlerat Specify Width dhe Specify Height, që të kontrolloni madhësinë aktuale të tabelës. Psh., nëse nuk duam që tabela të jetë e gjerë sa krejt faqja, atëherë i vendosim asaj një madhësi të kufizuar. Ideja më e mirë është të vendosim gjerësinë e tabelës si përqindje e sipërfaqes aktive apo pamore. Përdorimi i kësaj vetie siguron që faqja juaj duket mirë edhe kur përdoruesi ka një sipërfaqe pamore relativisht të vogël.

Opcioni **Borders**, kontrollon paraqitjen e kufijve të tabelës. Ju mund të bëni kufijtë e tabelës të hollë duke ndryshuar madhësinë. Të bëni kufijtë të hollë që të krijoni pamje dramatike. Kur ju vendosni parametrat e ngjyrës (**Color**) në **Automatic**, kufiri i hollë merr një pamje 3D. Shënjonin butonin **Collapse Table Border**, që të largoni pamjen e dyfishtë apo 3D të kufijve të tabelës në Ueb faqen tuaj.

Një temë që lidhet me paraqitjen e mirë të tabelave është edhe kompatibilitetit i shfletuesit që do të lexon faqen tuaj, andaj vendosja e këtyre parametrave është mirë të bëhet në menynë kryesore, opcionin **Tools**, nënopcionin **Browser Compatibility**.

III.3.2. Përdorimi i tabelave të strukturës së faqes

Krijimi i Ueb faqeve që paraqesin elemente të organizuara në vija të drejta, mundëson përcjelljen më të mirë të mesazhit për lexuesin. Kjo strukturë e thjeshtë shumë lehtë mirëmbahet dhe nuk duhet brengosur për çështjen e aksesibilitetit të të dhënave. Sidoqoftë, ndonjëherë lind nevoja e insertimit të sipërfaqeve të veçanta në Ueb faqe me qëllim të organizimit më estetik të të dhënave. Këto të dhëna mund të jenë grup informacionesh për një temë të caktuar që ju doni të prezantoni, ose mund të jenë shtesa të prezantuara në pjesë të veçanta të faqes. Disa konstruktor përdorin grafike me qëllim të theksimit të ndonjë pjese të tekstit, ose duan të kombinojnë tekstin me fotografi shpjeguese.

Pa mar parasysh arsyen e prezantimit të informacionit në një formë të ndryshme nga e zakonshme, FrontPage jua lehtëson këtë mision me anë të tabelave të rregullimit të faqes (angl. Layout tables). Shumë faqe përdorin këto tabela që të prezantojnë më qartë informacionin, dhe të paraqiten më të organizuara.

Menjëherë pasi të kemi definuar parametrat e Ueb faqes, është mirë që menjëherë të rregullojmë përmbajtjen me anë të tabelave të veçanta për rregullim të përmbajtjes.

Së pari duhet të aktivizojmë dritaren **Layout Table and Cells**, e cila bëhet duke klikuar opcionin **Tables** nga menyuja kryesore e FrontPage, me ç'rast paraqitet menyuja rënëse ku gjendet nënopcionin përkatës.


```

        <td valign="top" height="58">
        <!-- MSCellType="ContentHead2" -->
        &nbsp;</td>
    </tr>
    <tr>
        <td valign="top" height="494" width="938">
        <!-- MSCellType="ContentBody" -->
        &nbsp;</td>
    </tr>
</table>
</body>
</html>

```

Pra, përmbajtja e HTML kodit për dallim nga kodi i faqes së re, ka pësuar ndryshim të dukshëm, ndërsa etiketat e reja të shtuara tregojnë edhe në modin e dizajnit në fillim të faqes kështu:



Pra, përveç etiketave standarde, u shtuan edhe etiketat <table>, <tr>, dhe <td>, të cilat definojnë parametrat e tabelës strukturore të faqes sonë. Vetitë e tabelës në fjalë janë identike me ato të tabelave të zakonshme që shpjeguan më lartë në këtë tekst.

Nëse shkoni në menyne kryesore, zgjidhni opcionin **Table**, pastaj nënopcionin **Cell Formatting...**, do të mund të formatizoni qelitë e tabelës njëjtë si në **MS Excel**.

Pasi të keni definuar sipas dëshirës parametrat e tabelës, shkojmë dhe fillojmë me plotësimin e Ueb faqes me elemente dinamike dhe me përmbajtje tekstuale.

Pasi që të kemi rregulluar strukturën e faqes, do të ruajmë dokumentin duke klikuar butonin Save, në rastin konkret e emërtojmë faqen me emrin FaqjaKryesore.htm, ndërsa në ekran do të na paraqitet dritarja anësore me skedarët (direktoriumet) krijuara automatikisht nga FrontPage-i. Ruajtja e faqes është e njëjtë si ruajtja e krejt fajllave tjerë nga pakoja e aplikacioneve Microsoft Office.

Pasi të kemi emërtuar faqen, mund të ndryshojmë edhe përshkrimin e faqes në kodin HTML, aty ku shkruan <title>New Page 1</title>, e ndryshojmë në <title>Faqja kryesore</title>, me ç'rast ky ndryshim do të vërehet në titullin e dritares së shfletuesit (angl. Browser), me rastin e aktivizimit të faqes. Parametrat tjera vendosen në **Page Properties**, si psh. përshkrimi i qëllimit të faqes ose misionit, etj. Parametrat e zakonshme të gjerësisë dhe lartësisë së faqes janë 800 me 600 piksela, por mund të vendosen edhe automatikisht.

Disa efekte dinamike të cilat do ti vendosim në faqen tonë, nuk do të mund t'i shohim në FrontPage, por vetëm pasi që faqja të aktivizohet në shfletues, andaj ne do të shpjegojmë mënyrën se si vendosen elementet dinamike në faqe, ndërsa efektet do të duhet ti shihni vetë në kompjuterin tuaj personal.

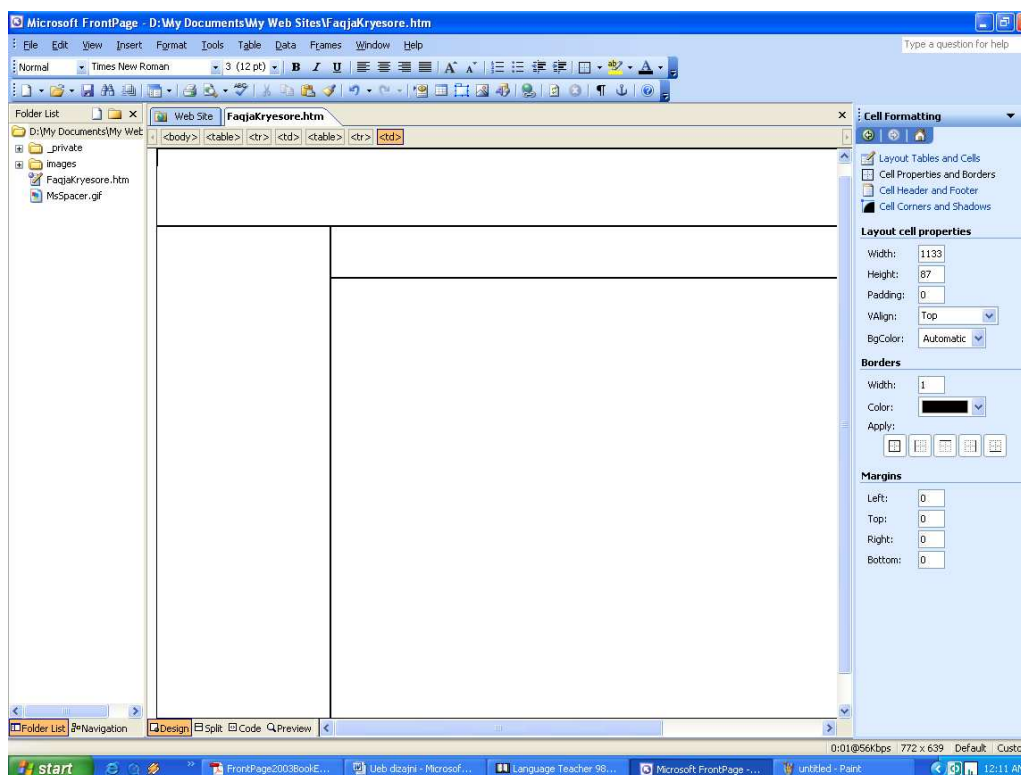


Figura 6 Pamje e Ueb faqes pas ruajtjes dhe definimit të strukturës

Në çdonjërin prej qelive të tabelës strukturore mund të vendoset Fillimfaqja (angl. Header) dhe Fundfaqja (angl. Footer), kjo bëhet duke ndjekur këto hapa:

1. Selektoni qelinë, dhe zgjidhni **Cell Formatting** në dritaren **Layout Table and Cells**.
2. Pasi të jetë aktivizuar dritarja Cell Formatting në anën e djathtë ku gjendet dritarja e qëllimeve (Task Pane), klikoni **Cell Header and Footer**.
3. Dritarja ndryshon dhe ju mund të shikoni ndryshimet me rastin e aktivizimit të Fillimfaqes (Header) apo Fundfaqes (Footer).
4. Pastaj, thjeshtë shkruani çfarëdo teksti që dëshironi në sipërfaqen e Fillimfaqes apo Fundfaqes.

Një Fillimfaqe ofron përmbajtje në fillim të qelisë, ndërsa Fundfaqja ofron përmbajtje në fund të qelisë. Fillimfaqja nuk duhet ngatërruar me Banerin e faqes. Një Baner (angl. Page Banner) është një webbot i cili paraqitet brenda një qelie specifike, në kuadër të faqes, dhe bazohet në titullin e faqes. Ne duhet të bëjmë faqen pjesë të navigacionit të Ueb faqes, ashtu që Baneri i faqes të funksionojë.

III.3.3. Puna me tekst dhe përmbajtje dinamike

FrontPage pasi është aplikacion i Microsoft-it, ka të njëjtat karakteristika për sa i përket editimit të tekstit me aplikacionet tjera të pakos MS Office, psh. me MS Word.

Andaj formatizimi i tekstit dhe shtimi i përmbajtjes do të mbetet të bëhet sipas dëshirës suaj. Një shembull i faqes me përmbajtje tekstuale e keni në figurën e mëposhtme.

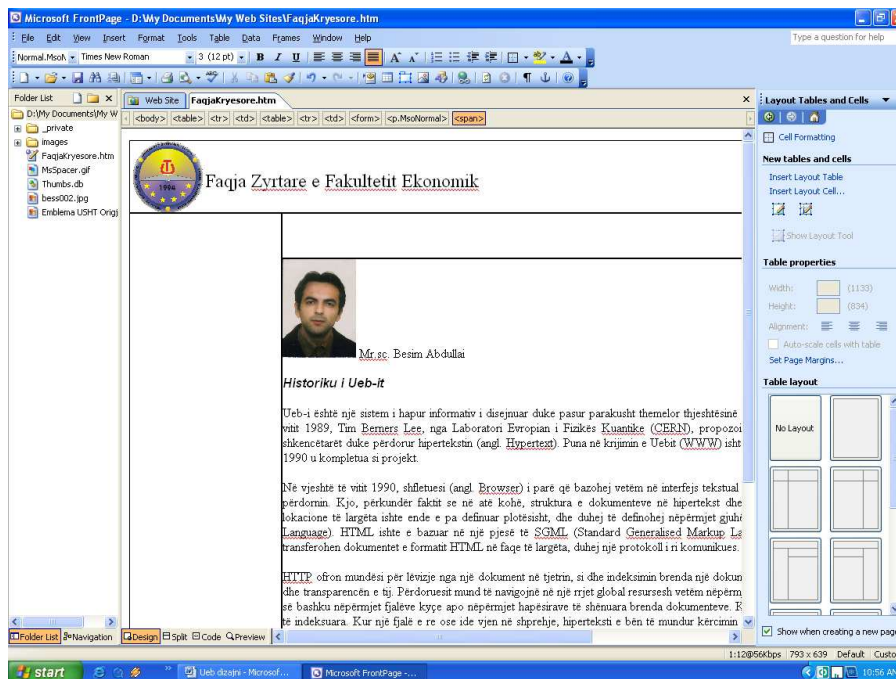


Figura 7 Pamja e faqes pas insertimit të figurave dhe tekstit

Përveç insertimit të tekstit, ne mundemi të shtojmë edhe Ueb komponente tjera, duke zgjedhur opcionin **Insert** nga menyuja kryesore, dhe nën opcionin **Web Component**, me ç'rast do të paraqitet në ekran dritarja **Insert Web Component**.

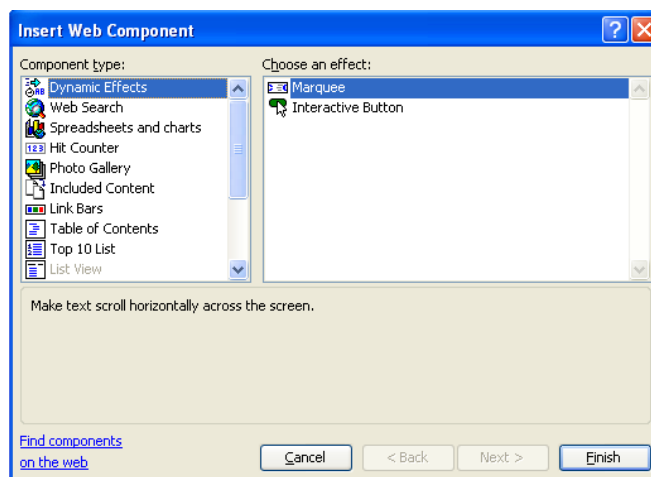


Figura 8 Dritarja Insert Web Component

Besoj se shumica prej nesh kemi vërejtur nëpër shumë Ueb sajte përmbajtje tekstuale të lëvizshme të cilat përdoren për prezantimin e lajmeve të shkurta. FrontPage këto objekte i quan **Marquee**. Nëse duam të insertojmë një objekt dinamik siç është shiriti me tekst

lëvizës, atëherë klikojmë dy herë efektin **Marquee** nga dritarja e mësipërme, dhe shkruajmë tekstin që duhet të prezantohet në dritaren **Marquee Properties**:

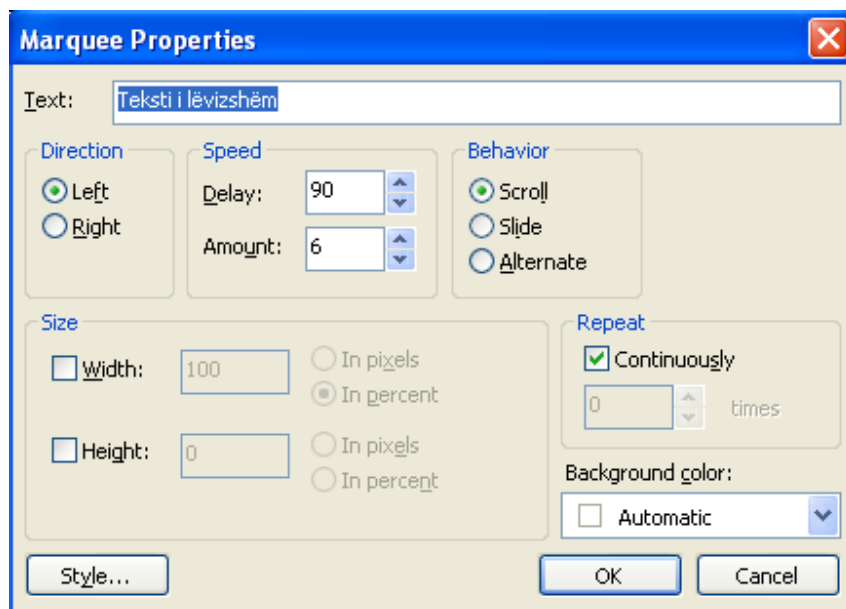


Figura 9 Dritarja **Marquee Properties**

Përveç insertimit të tekstit në këtë dritare mund të vendosim parametrat e shiritit, psh. shënjimi i butonit **Continuously**, d.t.th. se teksti i shënuar do të lëvizë vazhdimisht pa ndërprerje, ose mund të caktojmë numrin e përsëritjeve në kutinë e mëposhtme. Aty përcaktohet ngjyra e prapavijë, gjerësia dhe lartësia e shiritit, drejtimi i lëvizjes, vonesa, sjellja e tekstit në kornizë, etj.



Figura 10 Pamje nga korniza ku paraqitet Teksti i lëvizshëm

Pasi të klikojmë pamjen **Preview**, do të shohim se teksti në kornizë do të lëvizë nga ana e majtë në të djathtë, aq herë sa do të kemi përcaktuar ne.

Përveç këtij elementi dinamik, elementi tjetër me rëndësi është vendosja e butonave. Në anën e majtë të dritares ku jemi duke punuar, vendosim një buton, duke zgjedhur nga dritarja **Insert Web Component**, efektin **Interactive Button**.

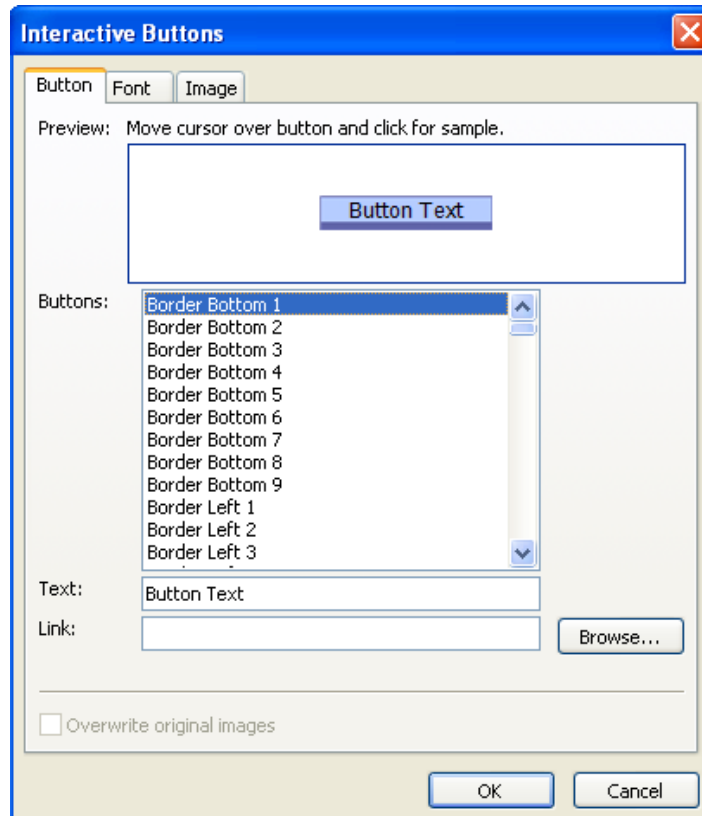


Figura 11 Dritarja Interactive Button ku rregullohen performansat e butonit

Në katrorin ku shkruan **Button Text**, ne mund të shkruajmë emrin e butonit ashtu si duam ne të paraqitet në faqe, psh. FaqjaKryesore. Ndërsa me butonin **Browse...**, kërkohet faqen të cilën do ta aktivizon klikimi i butonit FaqjaKryesore. Pasi klikojmë këtë buton fitohet dritarja **Edit Hyperlink**, nga lista e fajllave aktual zgjedhim HTML fajllin FaqjaKryesore, nëse duam që këtë buton ta asociojmë me këtë faqe, dhe klikojmë OK.

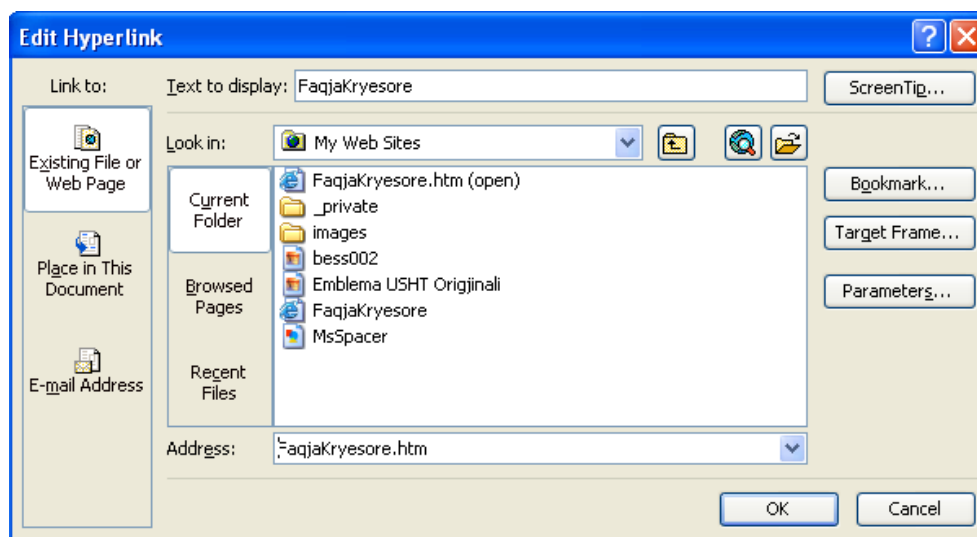


Figura 12 Dritarja Edit Hyperlink

Pasi të kemi zgjedhur pamjen e butonit nga lista e butonave dinamikë, në ekran do të paraqitet butoni aty ku kemi vendosur kursorin përpara se të fillojmë insertimin. Pamja e mëposhtme tregon pozicionin e butonit në listën e majtë të faqes.



Figura 13 Pamja e faqes pas insertimit të butonit

Përveç këtyre komponenteve dinamike ekzistojnë edhe të tjera, por mënyra e realizimit të tyre është identike, andaj do të vazhdojmë me formatizimin e mëtejshëm të faqes.

III.3.4. Zgjedhja e temës së faqes

Rregullimi i pamjes së faqes nuk është i kompletuar pa vendosjen e temës së faqes, apo vendosjen e prapavisë së faqes (angl. **Theme**). Kjo gjë bëhet duke ndjekur procedurën në vijim:

1. Klikojmë opcionin Format në menynë kryesore dhe zgjedhim nën opcionin Theme,
2. Nga ana e djathtë e ekranit do të aktivizohet dritarja Theme, ku paraqitet lista e temave të ndryshme,
3. Me klikim të dyfishtë zgjidhet tema e dëshiruar.

Pas aktivizimit të temës faqja e mëparshme do të merë këtë pamje:

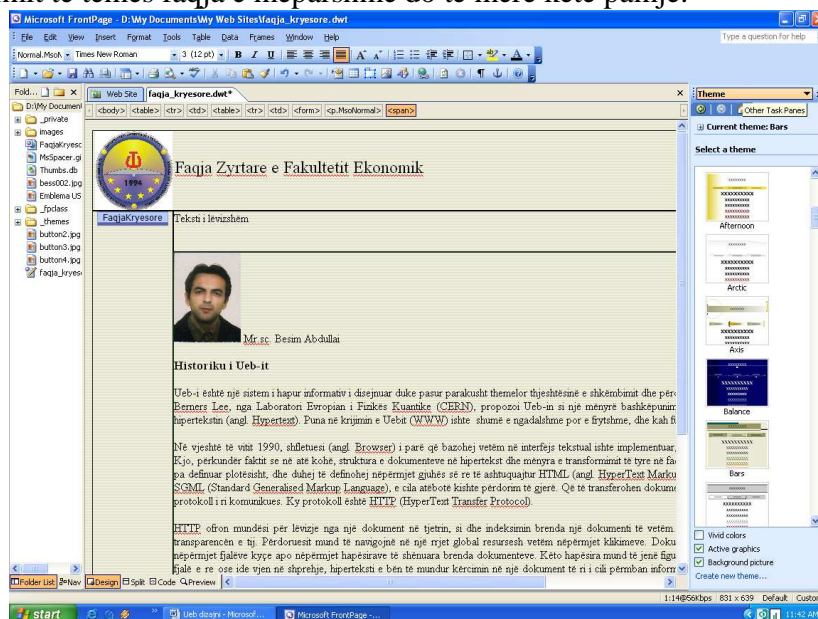


Figura 14 Pamja e faqes sonë pas përzgjedhjes së temës

Që të prezantojmë faqen e porsakrijuar në një shfletues (Browser), duhet nga menyuja kryesore të zgjedhim opcionin **File**, nën-opcionin **Preview in Browser** → **Microsoft Internet Explorer 6.0**, dhe pastaj faqja e porsakrijuar do të paraqitet në versionin e shfletuesit, pra aktivizon dritaren e shfletuesit, në rastin konkret faqja jonë do të paraqitet në Internet Explorer.